

МНОГОФУНКЦИОНАЛЬНЫЕ ЦИФРОВЫЕ СИСТЕМЫ

Руководство по установке программного обеспечения

 **e-STUDIO2802A/2802AM/2802AF**

 **e-STUDIO2309A/2809A**




Благодарим за покупку многофункциональной цифровой системы TOSHIBA. В данном руководстве описаны процедуры установки программного обеспечения на клиентский компьютер. Перед началом использования прочитайте это руководство. Держите это руководство под рукой в качестве справочника в будущем для настройки среды, чтобы наилучшим способом использовать функции системы e-STUDIO.

■ Как читать это руководство

□ Символы в настоящем руководстве

Для обеспечения правильного и безопасного использования оборудования, в настоящем руководстве описываются меры предосторожности следующих трех уровней.

Необходимо внимательно изучить следующие предупреждающие обозначения и уяснить их значение и важность для прочтения настоящего руководства по эксплуатации.

-  **ОПАСНО!** Обозначает потенциально опасную ситуацию, способную вызвать смерть или серьезную травму, либо привести к серьезному повреждению или возгоранию этого устройства или окружающего имущества
-  **ПРЕДУПРЕЖДЕНИЕ** – Обозначает потенциально опасную ситуацию, способную вызвать легкие или средние травмы, либо привести к частичному повреждению устройства или окружающих предметов, или к потере данных
-  **Замечание** Обозначает процедуру, которой необходимо следовать для обеспечения работы этого оборудования.

Кроме вышеупомянутого, в данном руководстве также приводится информация, которая может быть полезна для работы с этим оборудованием, со следующим идентификатором:

 **Совет**

Описывает полезные сведения, помогающие в работе с оборудованием.



Ссылки на страницы руководства для получения дополнительной информации. Обратитесь к указанным разделам при необходимости.

□ Снимки экранов и порядок работы

Приведенные в этом руководстве меню и процедуры работы в Windows показаны применительно к Windows 7.

Подробности экранов могут отличаться для конкретной применяемой машины и от установленной операционной системы и рабочих программ.

□ Товарные знаки

- Официальное название Windows Vista - это операционная система Microsoft Windows Vista.
- Официальное название Windows 7 - это операционная система Microsoft Windows 7.
- Официальное название Windows 8 - это операционная система Microsoft Windows 8.
- Официальное название Windows Server 2008 - это операционная система Microsoft Windows Server 2008.
- Официальное название Windows Server 2012 - это операционная система Microsoft Windows Server 2012.
- Microsoft, Windows, Windows NT, а так же фирменный знак и наименование изделий - это товарные знаки Microsoft Corporation в США и других странах.
- Microsoft, Windows, Windows NT, а так же фирменный знак и наименование изделий - это товарные знаки Microsoft Corporation в США и других странах.

Условия лицензионного соглашения

УСТАНОВКА ИЛИ ДРУГОЕ ИСПОЛЬЗОВАНИЕ ДАННОГО ПРОГРАММНОГО ПРОДУКТА ОСНОВАНО НА ПРИНЯТИИ ВАМИ СЛЕДУЮЩИХ УСЛОВИЙ И ОГРАНИЧЕНИЙ (ЕСЛИ ОБРАТНОЕ НЕ УКАЗЫВАЕТСЯ ПРИ ПРЕДОСТАВЛЕНИИ ПОСТАВЩИКОМ ПРОГРАММНОГО ОБЕСПЕЧЕНИЯ С ОТДЕЛЬНОЙ ЛИЦЕНЗИИ). НЕ ПРИНИМАЯ ЭТИ УСЛОВИЯ, ВЫ НЕ МОЖЕТЕ УСТАНОВЛИВАТЬ ИЛИ ИСПОЛЬЗОВАТЬ ДАННОЕ ПРОГРАММНОЕ ОБЕСПЕЧЕНИЕ И НЕМЕДЛЕННО ДОЛЖНЫ ВЕРНУТЬ ЭТО ПРОГРАММНОЕ ОБЕСПЕЧЕНИЕ ТУДА, ГДЕ ВЫ ЕГО ПОЛУЧИЛИЮ.

ПРЕДОСТАВЛЕНИЕ ЛИЦЕНЗИИ:

Это юридическое соглашение между вами, конечным пользователем ("Вы"), и корпорацией ТТЕС и ее поставщиками. Этот программное обеспечение, шрифты (включая гарнитуру) и связанная с ним документация ("Программное обеспечение") лицензировано для использования с системой центрального процессора, на которые оно устанавливается ("Система") в соответствии с условиями, содержащимися в настоящем лицензионном соглашении. Авторское право и прочие права собственности на интеллектуальную собственность, правовой титул и право собственности в программном обеспечении полные права собственности сохраняются за корпорацией ТТЕС и ее поставщиками. Корпорация ТТЕС отказывается от ответственности за установку и/или использование этого программного обеспечения и за результаты, полученные при использовании этого программного обеспечения. Вы можете использовать одну копию программного обеспечения, установленного на одной системе, и не вправе копировать программное обеспечение по любой причине за исключением необходимого для использования программного обеспечения на одной системе. Любое копирование данного программного обеспечения должно соответствовать с требованиями и условиями данного лицензионного соглашения. Вы не можете, и не можете заставлять или разрешать любой третьей стороне модификацию, адаптацию, объединение, перевод, декомпиляцию, дизассемблирование или обратное проектирование программного обеспечения. Вы не вправе использовать программное обеспечение иначе, как в соответствии с этой лицензией. Никакие права собственности на интеллектуальную собственность в программном обеспечении не передаются вам, и полное право собственности сохраняется за корпорацией ТТЕС и ее поставщиками. Вы не лицензируются на исходный текст программного обеспечения. Вы несете официальную ответственность за любые нарушения авторских прав, неразрешенный перенос, воспроизведение или использование программного обеспечения.

УСЛОВИЯ:

Настоящая лицензия действует до момента ее прекращения корпорацией ТТЕС или до вашей неспособности выполнения любых условий настоящего лицензионного соглашения. По ее прекращению вы соглашаетесь ликвидировать все копии этого программного обеспечения. Вы можете прервать эту лицензию в любое время, удалив это программное обеспечение и все копии.

ОТКАЗ ОТ ПРЕДОСТАВЛЕНИЯ ГАРАНТИЙ:

Программное обеспечение предоставляется представляется в таком виде, как оно есть, без гарантии любого вида, выраженной в явном виде или подразумеваемой, включая, но не ограничиваясь подразумеваемыми гарантиями годности для продажи, соответствия для конкретной цели и отсутствия нарушения законов. Корпорация ТТЕС отказывается от любых гарантий, связанных с качеством или использованием этого программного обеспечения. Если программное обеспечение оказалось дефектным, вы (а не корпорация ТТЕС) несете все расходы по необходимому обслуживанию, восстановлению или исправлению. Корпорация ТТЕС не гарантирует, что функции, содержащиеся в программном обеспечении, будут отвечать вашим требованиям или что работа программного обеспечения будет непрерывной и без ошибок.

ОБНОВЛЕНИЕ И ПРЕКРАЩЕНИЕ ИСПОЛЬЗОВАНИЯ:

ТТЕС может обновлять, модернизировать и прекращать использования программного обеспечения без каких-либо ограничений.

ПРОГРАММНОЕ ОБЕСПЕЧЕНИЕ ТРЕТЬЕЙ СТОРОНЫ:

Имеются случаи, когда программное обеспечение третьей стороны включено в этом программном обеспечении (включая и будущих обновленных и улучшенных версий). Такое программное обеспечение сторонних производителей предоставляется вам на условиях, отличающихся от указанных в настоящем Лицензионном соглашении, и содержатся в лицензионном соглашении с поставщиками или в файлах сведений (или в файлах аналогичного назначения) отдельно от этих лицензионных соглашений ("Отдельные соглашения и т.д."). При использовании программного обеспечения третьей стороны вы должны соблюдать условия такого программного обеспечения, указанные в отдельных соглашениях и т.д. За исключением условий программного обеспечения третьей стороны, вы должны соблюдать условия, указанный в настоящем Лицензионном соглашении.

ОГРАНИЧЕНИЕ ОТВЕТСТВЕННОСТИ:

КОРПОРАЦИЯ ТТЕС НИ ПРИ КАКИХ ОБСТОЯТЕЛЬСТВАХ НЕ НЕСЕТ ОБЯЗАТЕЛЬСТВ ПЕРЕД ВАМИ ЗА ЛЮБОЙ УБЫТОК, ВОЗНИКШИЕ ВСЛЕДСТВИЕ СОГЛАШЕНИЯ, ГРАЖДАНСКОГО ПРАВОНАРУШЕНИЯ ИЛИ ДРУГИХ ОБСТОЯТЕЛЬСТВ (исключая личный вред или гибель в результате халатности со стороны корпорации ТТЕС), В ТОМ ЧИСЛЕ БЕЗ ОГРАНИЧЕНИЯ ЛЮБОЙ УПУЩЕННОЙ ВЫГОДЫ, ПОТЕРИ ИНФОРМАЦИИ, ПОТЕРИ СБЕРЕЖЕНИЙ ИЛИ ДРУГИХ ПРЯМЫЕ, КОСВЕННЫЕ, ОСОБЫЕ, ОПОСРЕДОВАННЫЕ И ПРОЧИЕ УБЫТКИ, ВОЗНИКШИХ В РЕЗУЛЬТАТЕ ИСПОЛЬЗОВАНИЯ ИЛИ НЕВОЗМОЖНОСТИ ИСПОЛЬЗОВАНИЯ ПРОГРАММНОГО ОБЕСПЕЧЕНИЯ, ДАЖЕ ЕСЛИ КОРПОРАЦИЯ ТТЕС ИЛИ ЕЕ ПОСТАВЩИКИ БЫЛИ ЗАРАНЕЕ ПРЕДУПРЕЖДЕНЫ О ВОЗМОЖНОМ УЩЕРБЕ ИЛИ ЖЕ ПРИ ИСК ТРЕТЬЕЙ СТОРОНЫ .

ОГРАНИЧЕНИЕ ПРАВА ПРАВИТЕЛЬСТВА США:

Программное обеспечение поставляется с ОГРАНИЧЕННЫМИ ПРАВАМИ. В зависимости от обстоятельств, правительство США может использовать, копировать или раскрыть информацию, при условии соблюдения изложенных ограничений в подразделах (b) (3) (ii) или (c) (i) (ii) поправки Rights in Technical Data and Computer Software к статьям 252.227-7013, 52.227-19 (c) (2) DOD FAR.

ОБЩИЕ ПОЛОЖЕНИЯ:

Вы не имеете права предоставлять сублицензию, сдавать в аренду, в прокат, передавать или перемещать эту лицензию или программное обеспечение. Любая попытка предоставляет сублицензию, сдавать в аренду, в прокат, передавать или перемещать лишают юридической силы от любых прав, долга или обязательства. Вы согласились, что вы не намереваетесь и не будете отгружать, передавать, экспортировать или реэкспортировать (непосредственно или косвенным образом) программное обеспечение, включая любые копии этого программного обеспечения, или любую техническую информацию, содержащуюся в этом программном обеспечении или его носителей, или любой непосредственно получаемый продукт, в любую страну или для назначения, запрещенного правительством Японии, правительством США и связанных стран. Эта лицензия должна регулироваться законами Японии или, при выборе корпорацией ТТЕС поставщика, заинтересованного в обсуждении возникших или связанных с настоящим Соглашением вопросов, законами страны, назначаемой корпорацией ТТЕС время от времени релевантным поставщиком. Если любое положение или часть настоящего лицензионного соглашения будет найдена противозаконно, недействительно или юридически недействительным, остающиеся положения или части остаются в полной силе и следствиях.

ВЫ ПРИЗНАЕТЕ, ЧТО ПРОЧИТАЛИ НАСТОЯЩЕЕ ЛИЦЕНЗИОННОЕ СОГЛАШЕНИЕ И ПОНЯЛИ ЕГО ПОЛОЖЕНИЯ. ВЫ СОГЛАШАЕТЕ ИСПОЛНЯТЬ ЕГО УСЛОВИЯ И ОГРАНИЧЕНИЯ. КРОМЕ ТОГО, ВЫ ПРИЗНАЕТЕ, ЧТО НАСТОЯЩЕЕ ЛИЦЕНЗИОННОЕ СОГЛАШЕНИЕ СОДЕРЖИТ ПОЛНОЕ И ИСКЛЮЧИТЕЛЬНОЕ СОГЛАШЕНИЕ МЕЖДУ ВАМИ И КОРПОРАЦИЕЙ ТТЕС И ЕЕ ПОСТАВЩИКАМИ, И ЗАМЕНЯЕТ СОБОЙ ЛЮБОЙ ПРЕДЛОЖЕНИЕ ИЛИ ПРЕДШЕСТВУЮЩИЙ ДОГОВОР, УСТНЫЙ ИЛИ ПИСЬМЕННЫЙ, ИЛИ ЛЮБОЕ ДРУГОЕ СООБЩЕНИЕ, СВЯЗАННОЕ С ПРЕДМЕТОМ ОБСУЖДЕНИЯ НАСТОЯЩЕГО ЛИЦЕНЗИОННОГО СОГЛАШЕНИЯ.

Поставщик/производитель: корпорация TOSHIBA TEC, 1-11-1, Osaki, Shinagawa-ku, Tokyo, 141-8562, Япония

СОДЕРЖАНИЕ

Введение	1
Условия лицензионного соглашения.....	2

Chapter 1 ПЕРЕД НАЧАЛОМ УСТАНОВКИ

Перед началом установки программного обеспечения в Windows	8
Программное обеспечение на DVD-диске с клиентским программным обеспечением и документацией	8
Системные требования	8
Перед началом установки программного обеспечения в Mac OS X	9
Относительно файла PPD	9
Системные требования	9
Перед началом установки программного обеспечения в UNIX/Linux	10
Относительно CUPS	10
Системные требования	10
Среда подключения	11
USB-соединение	11
Сетевое соединение	12

Chapter 2 УСТАНОВКА В WINDOWS

Установка драйверов в Windows	14
Установка драйверов с использованием установщика	14
Установка драйверов с использованием функции Plug and Play	17
Удаление программы драйверов из Windows	20
Удаление драйвера принтера	20
Удаление драйвера сканера	25
Удаление программы редактирования e-STUDIO Scan Editor	28
Удаление драйвера сетевого факса или Интернет-факса	30

Chapter 3 УСТАНОВКА В MAC OS X

Установка принтера в Mac OS	32
Установка PPD файла	32
Конфигурация принтера	35
Удаление принтера из Mac OS X	40

Chapter 4 УСТАНОВКА В UNIX/Linux

Конфигурация принтера с использованием CUPS	42
Конфигурация принтера для печати через LPR	42
Конфигурация принтера для печати через IPP	43
Конфигурация параметров принтера	45
Удаление принтера из UNIX/Linux	47

УКАЗАТЕЛЬ	49
-----------------	----

ПЕРЕД НАЧАЛОМ УСТАНОВКИ

Перед началом установки просмотрите следующие страницы в соответствии с применяемой операционной системой

Перед началом установки программного обеспечения в Windows	8
Программное обеспечение на DVD-диске с клиентским программным обеспечением и документацией	8
Системные требования	8
Перед началом установки программного обеспечения в Mac OS X	9
Относительно файла PPD	9
Системные требования	9
Перед началом установки программного обеспечения в UNIX/Linux.....	10
Относительно CUPS	10
Системные требования	10
Среда подключения	11
USB-соединение	11
Сетевое соединение	12

Перед началом установки программного обеспечения в Windows

Смотрите следующие страницы при установке программного обеспечения в Windows:

- 📖 С.8 “Программное обеспечение на DVD-диске с клиентским программным обеспечением и документацией”
- 📖 С.8 “Системные требования”
- 📖 С.11 “Среда подключения”
- 📖 С.14 “Установка драйверов в Windows”

■ Программное обеспечение на DVD-диске с клиентским программным обеспечением и документацией

- **Драйвер принтера**
Позволяет использовать это оборудование в качестве принтера при подключении его к компьютеру с системой Windows.
 - Драйвер принтера PCL6 2 - Можно использовать в зависимости от назначения прикладных программ в различных областях применения.
 - Драйвер принтера PS3* - Этот драйвер принтера подходит для распечатки из приложений общего назначения, таких как программы DTP, поддерживающие PostScript.
 - Драйвер принтера XPS - Этот драйвер принтера подходит для печати из приложения Windows Presentation Foundation (WPF).

* Чтобы использовать драйвер принтера PS3, в аппарате должен быть установлен дополнительный пакет PostScript.
- **Драйвер сканера**
Позволяет удаленно сканировать оригиналы на этом оборудовании с вашего компьютера с системой Windows и передавать это изображение в TWAIN-совместимое приложение.
- **e-STUDIO Scan Editor**
Позволяет отсканировать исходный комплект оригиналов на этом оборудовании с компьютера Windows и позволяет очень просто отредактировать отсканированные изображения.
- **Драйвер сетевого факса или Интернет-факса**
Позволяет отправить электронные документы с компьютера Windows несколькими получателям.

Совет

Драйвер сетевого факса или Интернет-факса недоступен для e-STUDIO2802A и e-STUDIO2802AM.

■ Системные требования

- **ЦПУ**
Минимум 1 ГГц (рекомендуется 1 ГГц и выше)
- **Память**
32-разрядный процессор
 - 1 Гбайт (рекомендуется 2 Гбайта)
 64-разрядный процессор
 - 2 Гбайта (рекомендуется 4 Гбайта)
- **Интерфейс**
USB 2.0 (высокоскоростной)
- **Операционная система**
Windows Vista SP2
Windows 7 SP1
Windows 8/8.1
Windows Server 2008 SP2
Windows Server 2008 R2 SP1
Windows Server 2012
Windows Server 2012 R2

Перед началом установки программного обеспечения в Mac OS X

1

Смотрите следующие страницы при установке программного обеспечения и конфигурации принтера в системе Mac OS X:

- 📖 С.9 “Относительно файла PPD”
- 📖 С.9 “Системные требования”
- 📖 С.11 “Среда подключения”
- 📖 С.32 “Установка принтера в Mac OS”

■ Относительно файла PPD

Чтобы начать печать с использованием этого оборудования, необходимо установить файл PPD в монопольном режиме (файл описания принтера PostScript) в системе Mac OS X. Этот файл содержит информацию о специфических особенностях контроллера данного оборудования.

■ Системные требования

Чтобы установить файл PPD в системе Mac OS X и начать печатать с использованием этого аппарата, потребуется следующая операционная среда.

- **ЦПУ**
Минимум 1 ГГц (рекомендуется 1 ГГц и выше)
- **Память**
32-разрядный процессор
 - 2 Гбайта64-разрядный процессор
 - 2 Гбайта (рекомендуется 4 Гбайта)
- **Разрешение дисплея**
1028 x 768 точек или лучше
- **Операционная система**
От Mac OS X 10.6.x до Mac OS X 10.10.x
- **Протокол**
TCP/IP

Перед началом установки программного обеспечения в UNIX/Linux

Смотрите следующие страницы при установке программного обеспечения и конфигурации принтера в системе UNIX/Linux:

- 📖 С.10 “Относительно CUPS”
- 📖 С.10 “Системные требования”
- 📖 С.11 “Среда подключения”
- 📖 С.42 “Конфигурация принтера с использованием CUPS”

■ Относительно CUPS

При настройке принтера в UNIX/Linux с использованием CUPS можно использовать печать через LPR или печать через IPP. В этом руководстве описаны характеристики, параметры и метод установки драйвера принтера CUPS для этого аппарата. Характеристики драйвера принтера, предоставленные в настоящем руководстве, относятся к CUPS v1.2.4. В различных версиях этот драйвер может несколько отличаться по принципу работы и внешнему виду. В операционной среде CUPS для конфигурации печати можно использовать файл описания принтера PostScript (PPD), а не драйвер принтера. Файл PPD включен в комплект программного обеспечения.

■ Системные требования

Среда разработки

Предоставленный драйвер принтера CUPS поддерживается в следующих рабочих станциях UNIX/Linux.

- Red Hat 5.10.x, 6.5.x CUPS 1.2.4

Метод реализации

Этот драйвер состоит из файла PPD, который работает совместно с интерфейсом, таким, как XPP, KPrinter и т.п. Также можно использовать на OSX аналогичным образом, как он используется на Linux, но это не рекомендуется.

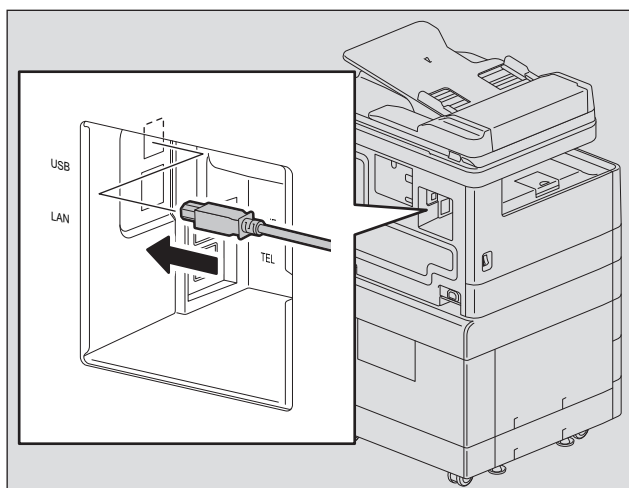
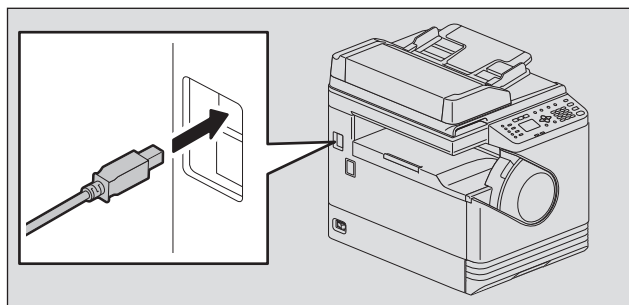
Среда подключения

Доступны USB-соединение или сетевое соединение.

1

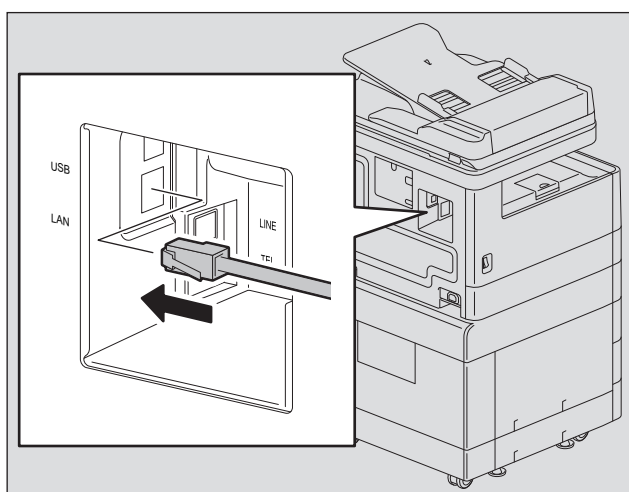
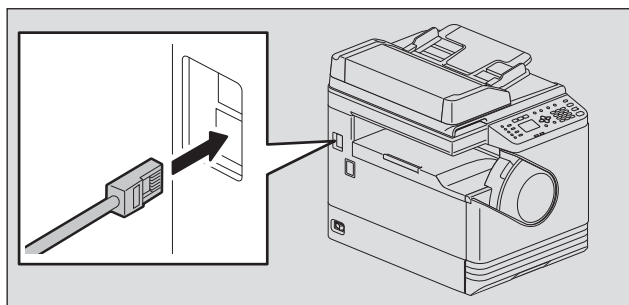
■ USB-соединение

Перед началом установки драйверов подсоедините аппарат и компьютер с использованием USB-кабеля и затем включите аппарат.



■ Сетевое соединение

Перед началом установки драйверов подсоедините аппарат к сети, а затем его включите.



УСТАНОВКА В WINDOWS

В данной главе описывается метод установки в системе Windows.

Установка драйверов в Windows	14
Установка драйверов с использованием установщика	14
Установка драйверов с использованием функции Plug and Play	17
Удаление программы драйверов из Windows	20
Удаление драйвера принтера	20
Удаление драйвера сканера	25
Удаление программы редактирования e-STUDIO Scan Editor	28
Удаление драйвера сетевого факса или Интернет-факса	30

Установка драйверов в Windows

В этом разделе описаны методы установки драйверов принтера, сканера и сетевого факса или Интернет-факса в системе Windows. Для установки драйверов необходимы привилегии администратора.

Для установки драйверов используют установщик или функцию Plug and Play операционной системы Windows.

📖 С.14 “Установка драйверов с использованием установщика”

📖 С.17 “Установка драйверов с использованием функции Plug and Play”

Замечания

- Перед началом установки драйверов закройте все работающие программы, такие как антивирусные программы.
- Для установки драйверов в системах Windows 7, Windows 8, Windows Server 2008 R2 или Windows Server 2012 используйте установщик. Функцию Windows Plug and Play использовать невозможно.
📖 С.14 “Установка драйверов с использованием установщика”
- При использовании Windows Server 2008 или Windows Server 2012, перед началом установки драйвера сканера установите [Desktop Experience] из [Server Manager] в [Administrative Tools].

■ Установка драйверов с использованием установщика

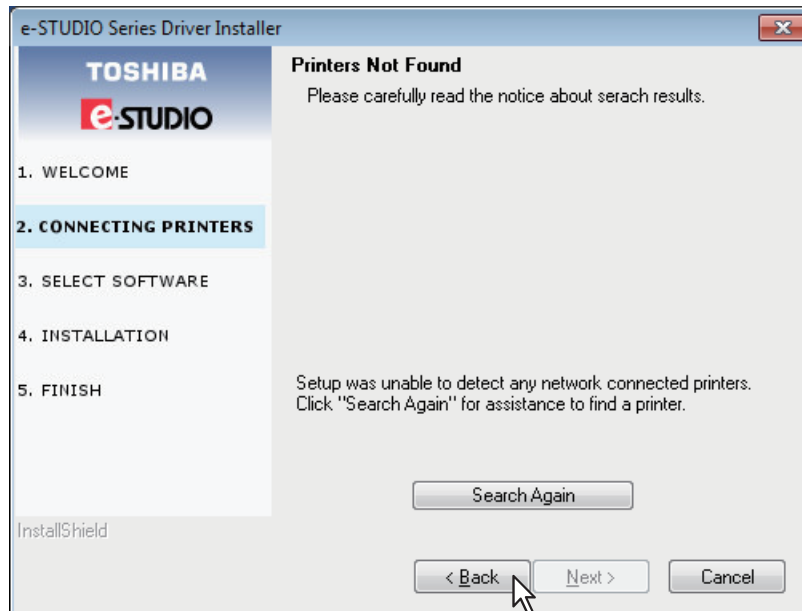
- 1** Убедитесь, что аппарат включен.
- 2** Вставьте DVD-диск с клиентским программным обеспечением и документацией или DVD-диск с клиентским программным обеспечением в компьютер.
 - Установщик автоматически запускается и открывается диалоговое окно.
 - Если установщик автоматически не запускается, откройте папку Drivers и дважды щелкните по файлу Setup.exe на DVD-диске.
- 3** Выберите “I accept the terms of the license agreement” и нажмите [Next].
- 4** Выберите [USB-соединение] или [Сетевое соединение], а затем нажмите [Далее].
- 5** Убедитесь, что аппарат подключен к компьютеру или к сети, а затем щелкните [Next].
Если не предыдущем шаге выбрана позиция [USB Connection], перейдите к шагу 7.

6 Убедитесь, что принтер обнаружен, выберите модель и щелкните [Next].

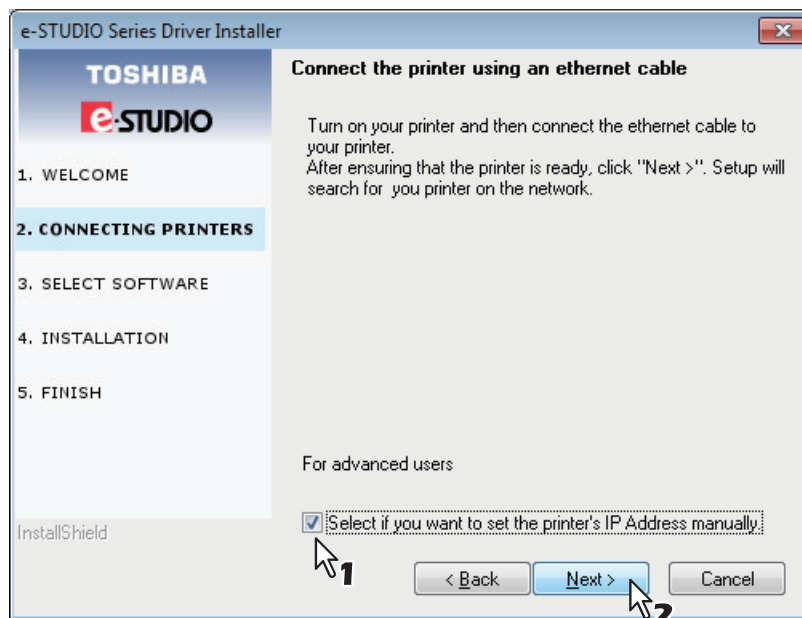
Замечание

Если аппарат не обнаруживается в сети, руками введите IP-адрес следующим образом. IP-адрес аппарата см. в руководстве оператора “Глава 6: РАЗЛИЧНЫЕ ФУНКЦИИ - Список меню сети - Настройка протокола TCP/IP”.

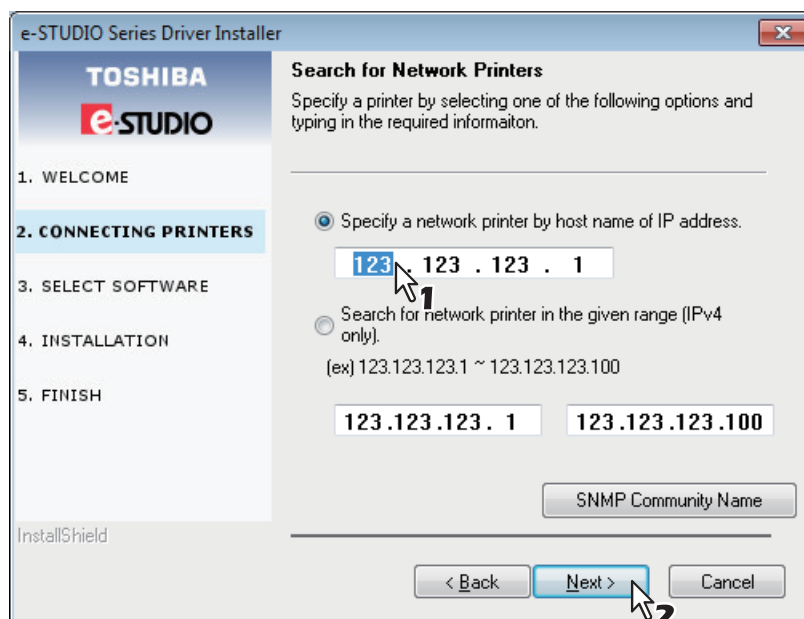
1. Щелкните [Back].



2. Выберите позицию [Select if you want to set the printer's IP Address manually.] и затем нажмите [Next].



3. Введите IP-адрес аппарата под строкой [Specify a network printer by host name of IP address.] и затем щелкните [Next].



7 Проверьте устанавливаемую программу и щелкните [Next].

8 По завершении установки щелкните [Finish].

Чтобы установить редактор e-STUDIO Scan Editor, откройте папки [Application] - [e-STUDIO Scan Editor], дважды щелкните по файлу eSScanSetup.exe и выполните инструкции, появляющиеся на экране. По завершении установки выньте DVD-диск из компьютера.

Совет

Установщик попросит перезапустить ваш компьютер. Если да, выберите “Да, я хочу сейчас перезагрузить мой компьютер”, чтобы перезапустить компьютер.

■ Установка драйверов с использованием функции Plug and Play

Для установки драйверов в Windows Vista / Windows Server 2008 можно использовать функцию Plug and Play. При использовании функции Plug and Play первым устанавливается драйвер сканера, а затем уже драйвер принтера.

Замечание

Для установки драйверов в системах Windows 7, Windows 8, Windows Server 2008 R2 или Windows Server 2012 используйте установщик. Функцию Windows Plug and Play использовать невозможно.

📖 С.14 “Установка драйверов с использованием установщика”

Совет

Мастер дополнительного принтера также может быть использован для установки драйвера принтера. Чтобы использовать мастера дополнительного принтера, выберите порт USB или сетевой порт, через который подключено оборудование, чтобы использовать позицию “Выбор порта принтера”.

1 Подсоедините аппарат к компьютеру через USB-кабель и затем запустите компьютер.

Замечание

При запуске компьютера не подключайте и не отключайте USB-кабель.

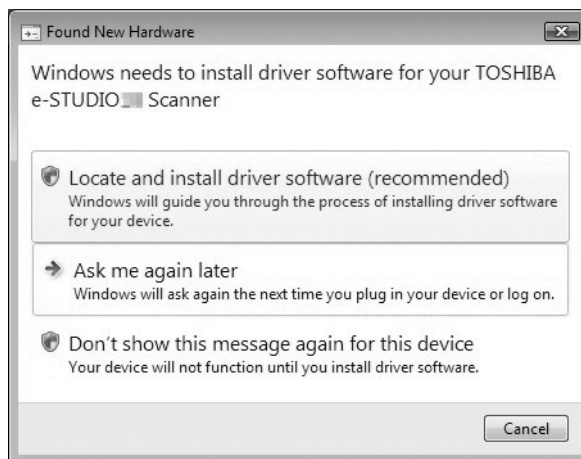
2 Включите аппарат.

Появляется окно “Поиск нового оборудования”.

Если оно не появляется, выключите оборудование и через 10 секунд включите снова. Если вы выключите это оборудование, а затем его сразу же включите, оно не сможет работать правильно.

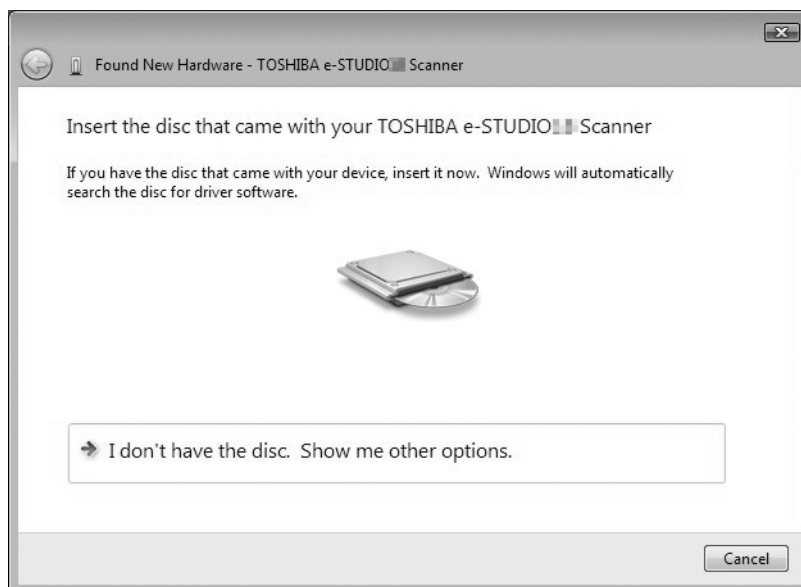
3 Выберите “Locate and install driver software (recommended)”.

Откроется окно, которое попросит диск (DVD-диск с клиентским программным обеспечением и документацией).



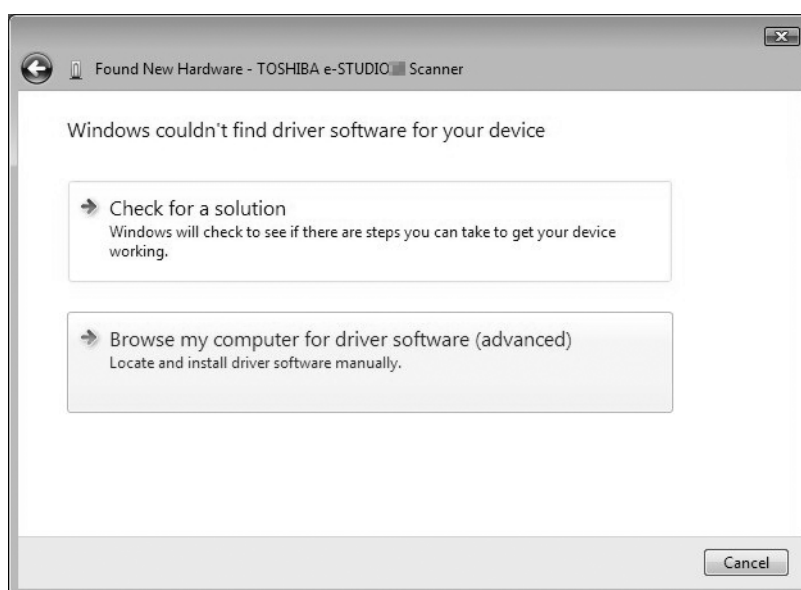
Если откроется окошко с учетной записью, нажмите [Разрешить] или [Продолжить].

4 Выберите “У меня нет диска. Покажите другие варианты”.



5 Вставьте DVD-диск с клиентским программным обеспечением и документацией в компьютер.

6 Щелкните кнопку “Просмотр драйверов на моем компьютере (расширенный)”.



7 Выберите папку на DVD-диске, в которой лежат драйверы, а затем щелкните [OK].

Выберите папку с соответствующими языком и используемой операционной системой. Например, для 32-разрядной английской операционной системы выберите “Drive name:\Drivers\e-STUDIOXXXXX\Driver\English\ i386”.

8 Щелкните кнопку [Далее].

Если появляется окно безопасности Windows, выберите [Install this driver software anyway].

Замечание

Если появляется сообщение о подтверждении завершения установки программного обеспечения, для продолжения установки для издатель выберите позицию [Install] или [Continue Anyway].

9 По завершении установки щелкните [Закрыть].

Снова открывается окно "Поиск нового оборудования" и начинается установка драйвера принтера.

- 10 Для установки драйвера принтера повторите шаги 4 - 9.**
- 11 По завершении установки убедитесь, что в окне принтеров появился значок принтера.**
- 12 Выньте DVD-диск из компьютера.**

Удаление программы драйверов из Windows

В этом разделе описаны методы удаления драйверов принтера, сканера, e-STUDIO Scan Editor и сетевого факса или Интернет-факса. Для удаления драйверов необходимы привилегии администратора.

■ Удаление драйвера принтера

Ниже показаны инструкции по удалению драйвера принтера. Процедура удаления драйвера принтера может различаться в зависимости от версии применяемой Windows.

📖 С.20 “Windows 7 / Windows 8 / Windows Server 2012”

📖 С.22 “Windows Vista / Windows Server 2008”

□ Windows 7 / Windows 8 / Windows Server 2012

Для удаления драйвера принтера из системы Windows 7 / Windows 8 / Windows Server 2012 выполните следующие этапы.

Замечания

- Для выполнения удаления программного обеспечения вы должны войти в систему Windows с необходимыми привилегиями администратора. Однако, даже если вы входите с использованием учетной записи пользователя, отличающейся от учетной записи администратора, ввод пароля администратора, появляющегося на окне [User Account Control], позволяет выполнить удаления программы путем временного изменения учетной записи пользователя.
- Даже при входе в систему Windows с привилегиями администратора окно [User Account Control] может появиться. В этом случае щелкните на возможную операцию, такую как [Продолжить], чтобы продолжить процедуру.

1 Щелкните по кнопке [Пуск] и нажмите [Устройства и принтеры], чтобы открыть папку [Устройства и принтеры].

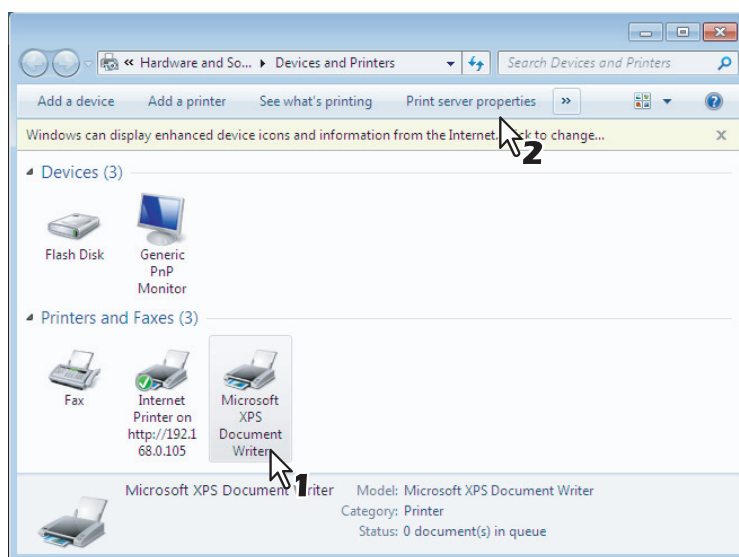
При использовании Windows 8 или Windows Server 2012, для открытия папки [Устройства и принтеры], смотрите следующие инструкции.

📖 С.29 “Доступ к экрану [Удалить или изменить программу] в Windows 8 / Windows Server 2012”

2 Правой кнопкой щелкните на удаляемый принтер и выберите позицию [Удалить устройство] из открывающегося меню.

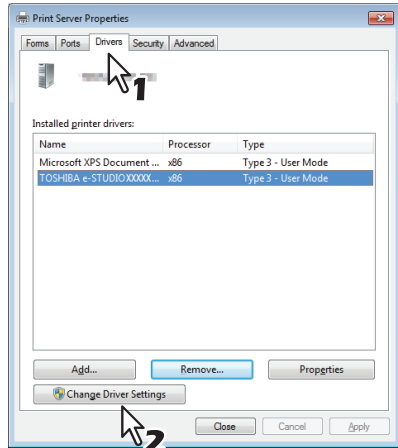
При подтверждении появляющегося экрана удаления щелкните [Да].

3 Выберите один из оставшихся значков принтеров и щелкните позицию [Print server properties].



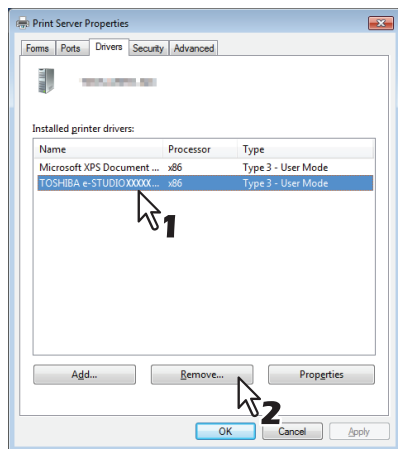
Открывается диалоговое окно [Print Server Properties].

4 Откройте вкладку [Drivers] и щелкните [Change Driver Settings].



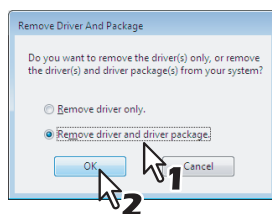
2

5 Выберите удаляемый драйвер и щелкните [Удалить].



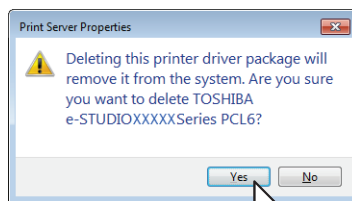
Появляется окно [Remove Driver And Package].

6 Выберите позицию [Remove driver and driver package] и щелкните [OK].

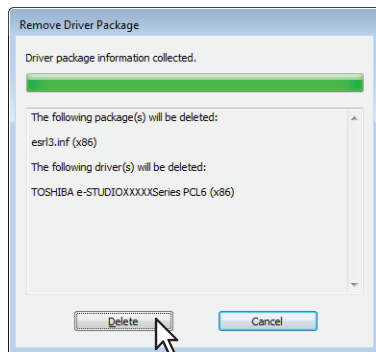


В диалоговом окне появляется [Print Server Properties].

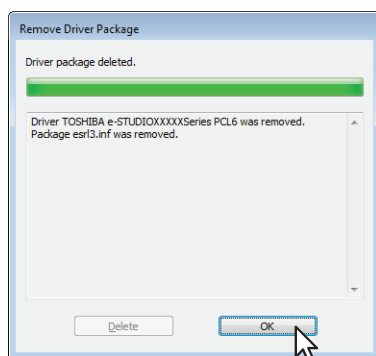
7 Нажмите кнопку [Yes].



Появляется сообщение "Driver package information collected.".

8 Нажмите кнопку [Удалить].

Появляется сообщение “Driver package deleted.”.

9 Щелкните [ОК].**10 Закройте окно [Print Server Properties].****□ Windows Vista / Windows Server 2008**

Для удаления драйвера принтера из системы Windows Vista / Windows Server 2008 выполните следующие этапы.

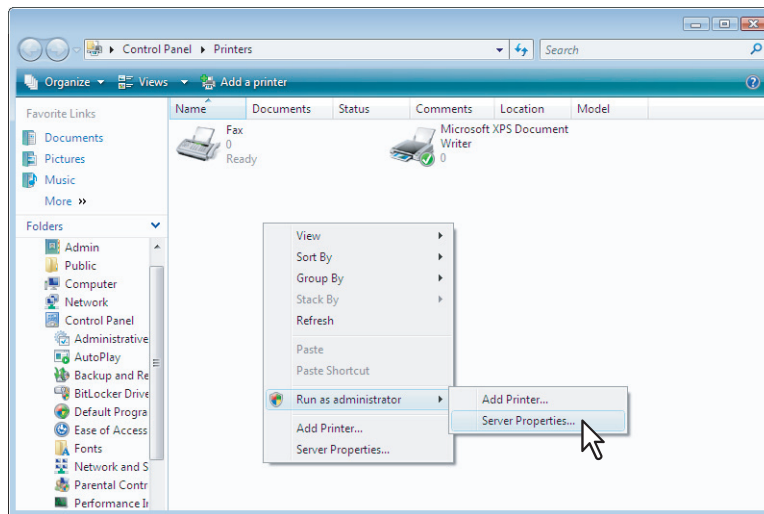
Замечания

- Для выполнения удаления программного обеспечения вы должны войти в систему Windows с необходимыми привилегиями администратора. Однако, даже если вы входите с использованием учетной записи пользователя, отличающейся от учетной записи администратора, ввод пароля администратора, появляющегося на окне [User Account Control], позволяет выполнить удаления программы путем временного изменения учетной записи пользователя.
- Даже при входе в систему Windows с привилегиями администратора окно [User Account Control] может появиться. В этом случае щелкните на возможную операцию, такую как [Продолжить], чтобы продолжить процедуру.

1 Щелкните [Пуск], выберите [Панель управления] и, чтобы открыть папку [Принтеры], нажмите [Принтер] в разделе [Программное обеспечение и звуки].**2 Правой кнопкой щелкните на удаляемый принтер и выберите позицию [Удалить] из открывающегося меню.**

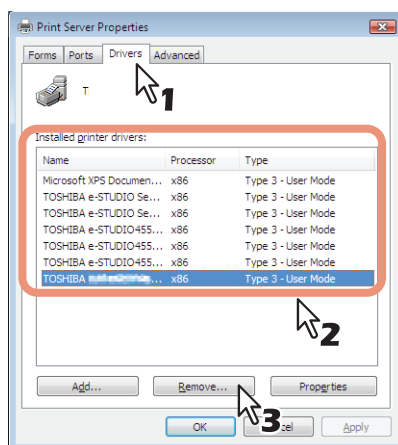
При подтверждении появляющегося экрана удаления щелкните [Да].

- 3** Правой кнопкой щелкните в пустой области в окне [Принтеры] и в появившемся меню выберите [Запуск от имени администратора], а затем [Свойства сервера].



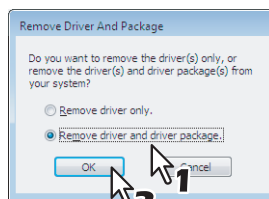
В диалоговом окне появляется [Print Server Properties].

- 4** Откройте вкладку [Драйверы] и выберите удаляемые драйверы принтера. Щелкните кнопку [Удалить].



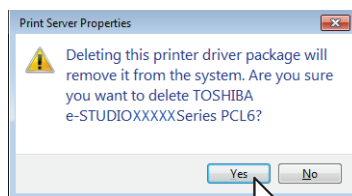
Появляется окно [Remove Driver And Package].

- 5** Выберите позицию [Remove driver and driver package] и щелкните [OK].



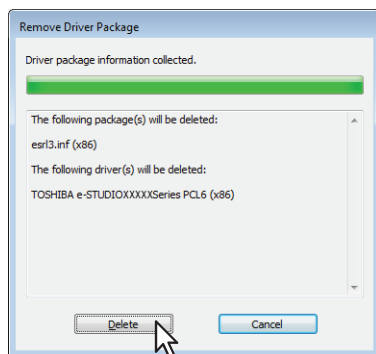
В диалоговом окне появляется [Print Server Properties].

- 6** Нажмите кнопку [Yes].



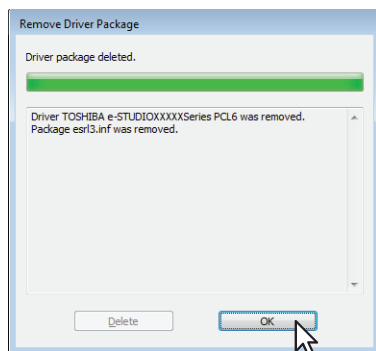
Появляется сообщение "Driver package information collected.".

7 Нажмите кнопку [Удалить].



Появляется сообщение “Driver package deleted.”.

8 Щелкните [ОК].



9 Закройте окно [Print Server Properties].

■ Удаление драйвера сканера

Описаны методы удаления драйвера сканера из системы Windows Vista / Windows 7 / Windows 8 / Windows Server 2008/ Windows Server 2012.

Замечание

Для выполнения удаления программного обеспечения вы должны войти в систему Windows с необходимыми привилегиями администратора; это позволяет установить и удалить клиентское программное обеспечение. Однако, даже если вы входите в систему Windows Vista / Windows 7 / Windows 8 / Windows Server 2008 / Windows Server 2012 с использованием учетной записи пользователя, отличающейся от учетной записи администратора, ввод пароля администратора, появляющегося на окне [User Account Control], позволяет выполнить удаления программы путем временного изменения учетной записи пользователя.

- 1 Включите машину и с использованием USB-кабеля подсоедините ее к компьютеру.**
- 2 Нажмите кнопку запуска, выберите [Панель управления] - [Оборудование и звуки] - [Диспетчер устройств].**

Совет

В системах Windows 8 / Windows Server 2012 для входа в окно [Диспетчер устройств] см. следующие инструкции.

📖 С.26 “Вход в окно [Диспетчер устройств] в системе Windows 8 / Windows Server 2012”

- 3 Откройте [Устройства отображения], дважды щелкните по драйверу сканера и затем щелкните [Удалить].**
 - Чтобы удалить драйвер сканера для e-STUDIO2309A/2809A, выберите [TOSHIBA e-STUDIO2809ASeries Scan Driver].
 - Чтобы удалить драйвер сканера для e-STUDIO2802A/2802AM/2802AF, выберите [TOSHIBA e-STUDIO2802ASeries Scan Driver].
- 4 Выберите [Удалить программное обеспечение драйвера для данного устройства.] и щелкните [OK].**

❑ Вход в окно [Диспетчер устройств] в системе Windows 8 / Windows Server 2012

Выполните приведенные ниже этапы входа в окно [Диспетчер устройств] в системе Windows 8 / Windows Server 2012.

- 1** Переместите курсор в верхний или в нижний правый угол экрана компьютера, а затем выберите кнопку пуска в меню.



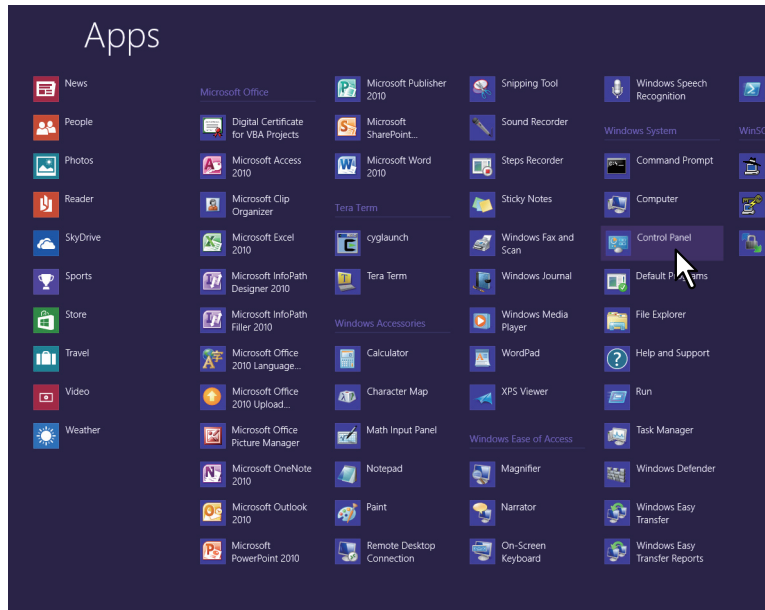
Появляется экран [Пуск].

- 2** На пустом участке экрана [Пуск] щелкните правую кнопку мыши и затем щелкните по появляющейся позиции [Все программы].



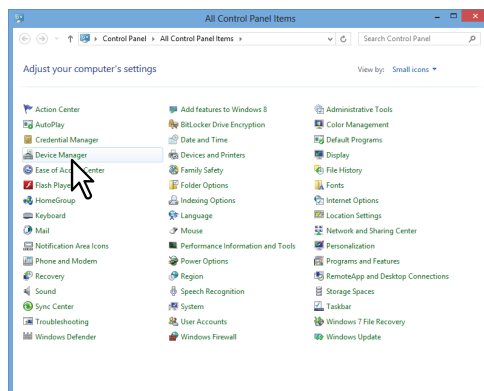
Появляется экран [Приложения].

3 Щелкните [Панель управления].



Появляется экран [Все позиции панели управления].

4 Щелкните [Диспетчер устройств].



Появляется экран [Диспетчер устройств].

■ Удаление программы редактирования e-STUDIO Scan Editor

Описаны методы удаления редактора e-STUDIO Scan Editor из системы Windows Vista / Windows 7 / Windows 8 / Windows Server 2008/ Windows Server 2012.

Замечание

Для выполнения удаления программного обеспечения вы должны войти в систему Windows с необходимыми привилегиями администратора; это позволяет установить и удалить клиентское программное обеспечение. Однако, даже если вы входите в систему Windows Vista / Windows 7 / Windows 8 / Windows Server 2008 / Windows Server 2012 с использованием учетной записи пользователя, отличающейся от учетной записи администратора, ввод пароля администратора, появляющегося на окне [User Account Control], позволяет выполнить удаления программы путем временного изменения учетной записи пользователя.

- 1** Нажмите кнопку запуска, выберите [Панель управления] и щелкните [Удаление программы].



Появляется окно [Удаление или изменение программы].

Совет

В системах Windows 8 / Windows Server 2012 для входа в окно [Удаление или изменение программы] см. следующие инструкции.

📖 С.29 “Доступ к экрану [Удалить или изменить программу] в Windows 8 / Windows Server 2012”

- 2** В списке выберите позицию [e-STUDIO Scan Editor] и щелкните [Удалить].
- 3** Нажмите кнопку [Yes].
- 4** Чтобы удалить файлы системных настроек, щелкните [Yes].
Начинается удаление файлов.

Замечание

Если хотите переустановить клиентское программное обеспечение позднее, щелкните [Нет], чтобы оставить файлы системных настроек. При переустановке клиентского программного обеспечения можно восстановить данные и параметры настроек.

□ Доступ к экрану [Удалить или изменить программу] в Windows 8 / Windows Server 2012

Ниже показаны этапы доступа к экрану [Удалить или изменить программу] в Windows 8 / Windows Server 2012.

2

Совет

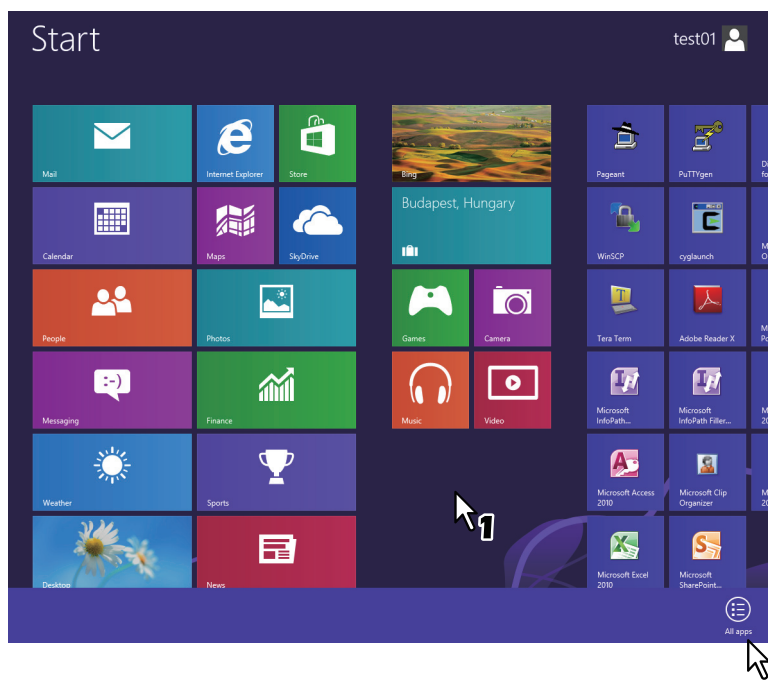
При удалении драйвера принтера или драйвера сетевого факса или Интернет-факса, откройте позицию [Устройства и принтеры] на шаге 4.

- 1** Переместите курсор в верхний или в нижний правый угол экрана компьютера, а затем выберите кнопку пуска в меню.



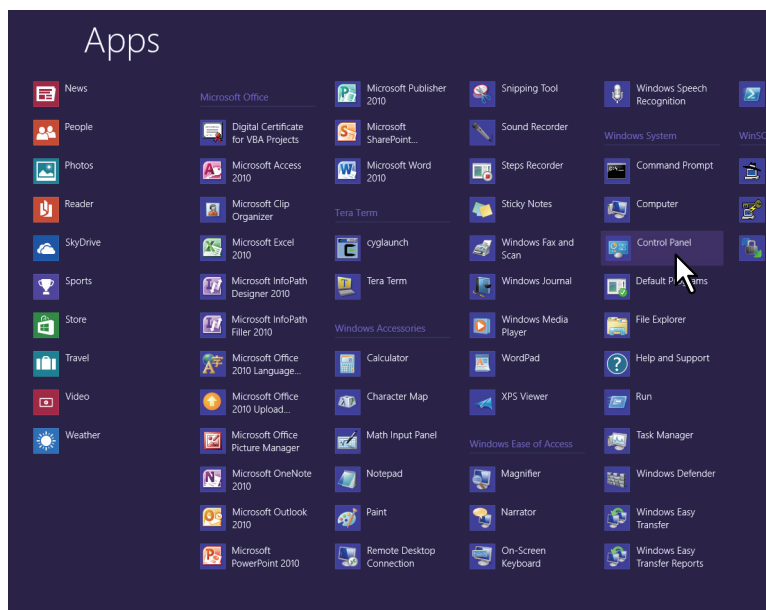
Появляется экран [Пуск].

- 2** На пустом участке экрана [Пуск] щелкните правую кнопку мыши и затем щелкните по появляющейся позиции [Все программы].



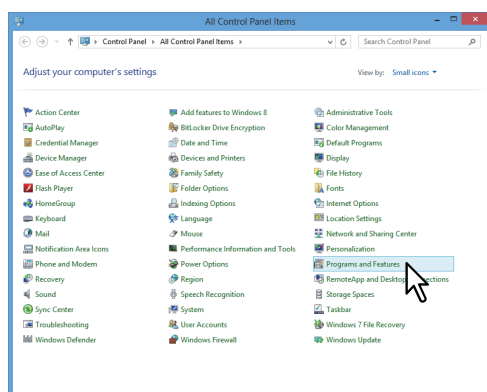
Появляется экран [Приложения].

3 Щелкните [Панель управления].



Появляется экран [Все позиции панели управления].

4 Щелкните кнопку [Программы и функции].



Появляется экран [Удаление или изменение программы].

■ Удаление драйвера сетевого факса или Интернет-факса

При использовании e-STUDIO2309A/2809A с дополнительным установленным факсом или e-STUDIO2802AF, в котором факс устанавливается в стандартном исполнении, можно удалить драйвер сетевого факса или Интернет-факса. Поскольку процедура удаления аналогична процедуре драйвера принтера, она пропущена. При выполнении удаления программного обеспечения см. следующую страницу:

📖 С.20 “Удаление драйвера принтера”

УСТАНОВКА В MAC OS X

В этой главе объясняется процедура установки в системе Mac OS X.

Установка принтера в Mac OS	32
Установка PPD файла	32
Конфигурация принтера.....	35
Удаление принтера из Mac OS X	40

Установка принтера в Mac OS

Смотрите следующие страницы при установке PPD файла и конфигурации принтера в системе Mac OS X:

- 📖 P.32 “Установка PPD файла”
- 📖 P.35 “Конфигурация принтера”

■ Установка PPD файла

Ниже описана процедура установки PPD файла, например из экранов в Mac OS X 10.10.x.

Замечание

В зависимости от версии Mac OS X этапы и экраны могут несколько различаться. При использовании Mac OS X 10.6.x - 10.9.x, при выполнении установки, смотрите следующие этапы для Mac OS X 10.10.x.

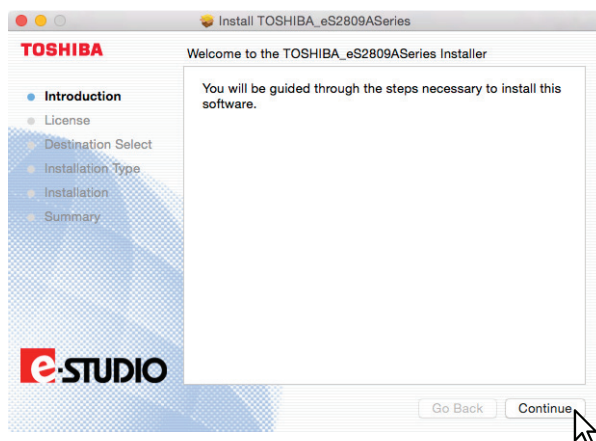
- 1** Вставьте установочный диск в привод.
- 2** Откройте папку [MacPPD] и скопируйте ZIP файл на рабочий стол компьютера.
- 3** На рабочем столе дважды щелкните по ZIP файлу.
- 4** Дважды щелкните по файлу изображения диска.
- 5** Дважды щелкните по значку в окне установщика.



Замечание

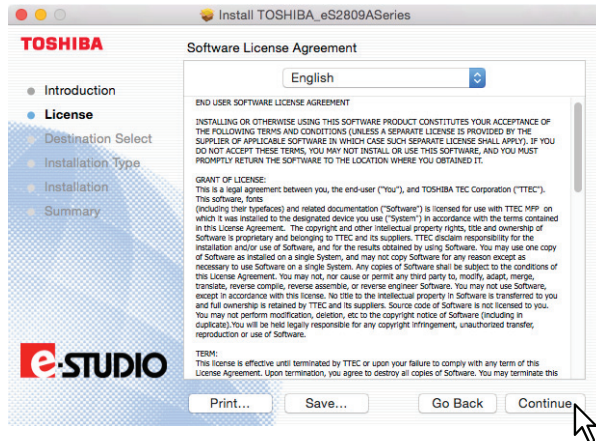
При запуске установщика убедитесь, что не работает утилита установки принтера Mac OS X. Если файл PPD установлен при работающей утилите установки принтера Mac OS X, принтер не сможет быть обнаружен в нормальном режиме.

- 6** Щелкните [Продолжить].

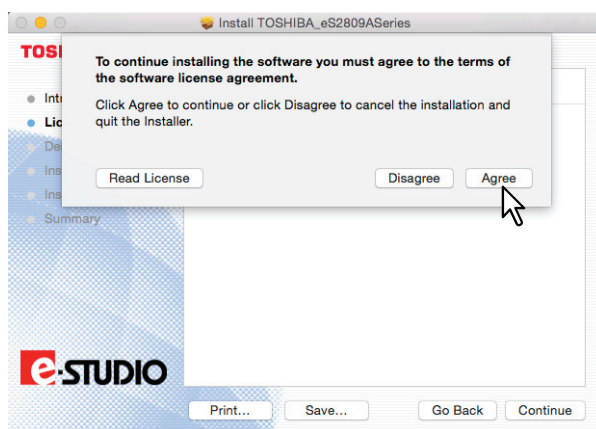


Открывается экран [Условия лицензионного соглашения]/

7 Щелкните [Продолжить].



8 Щелкните [Согласен].

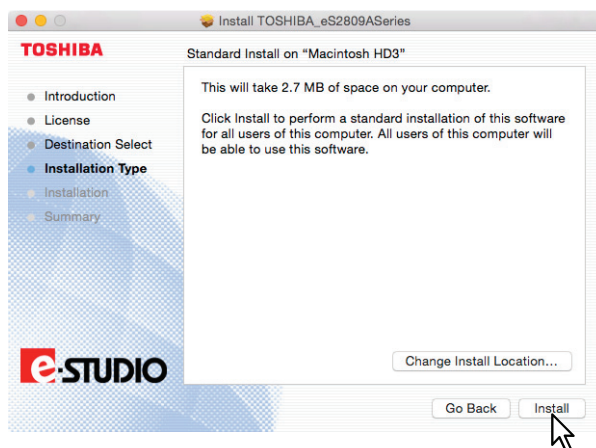


Открывается окно [Стандартная установка].

Замечание

В зависимости от версии Mac OS последующие этапы могут несколько различаться.

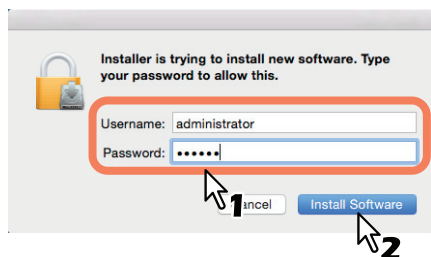
9 Щелкните [Установить] (или [Обновить]).



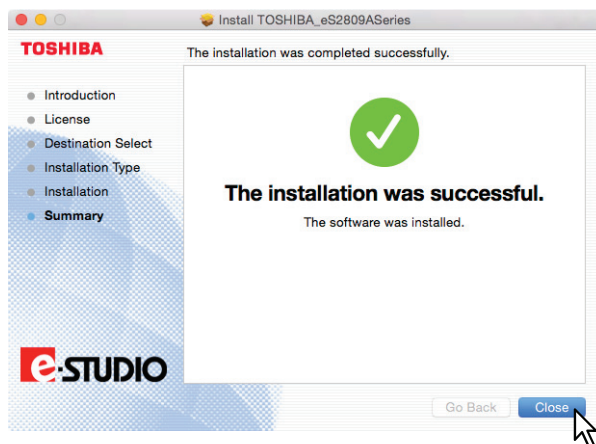
Совет

Появляется диалоговое окно выбора места назначения при нажатии кнопки [Изменить место установки]. Выберите загрузочный диск для Mac OS X и щелкните [Продолжить].

10 Введите имя и пароль и щелкните [ОК].



11 Чтобы закрыть окно установщика, щелкните по [Заккрыть].



12 Удалите ZIP файлы и созданные установщиком файлы с рабочего стола.



13 Продолжите процедуру установки дополнительных модулей и конфигурации принтера.

📖 Р.35 “Конфигурация принтера”

■ Конфигурация принтера

После копирования файла PPD в папку библиотек в системной папке System Folder можно сконфигурировать принтер.

Это аппарат поддерживает следующие службы печати Mac OS X:

- **Печать через LPR**
 Р.35 “Конфигурация печати через LPR”
- **Печать через IPP**
 Р.37 “Конфигурация печати через IPP”

Совет

Эти службы печати доступны в том случае, когда машина и ваш компьютер связываются через сеть TCP/IP.

□ Конфигурация печати через LPR

В этом разделе используются экраны для Mac OS 10.10.x.

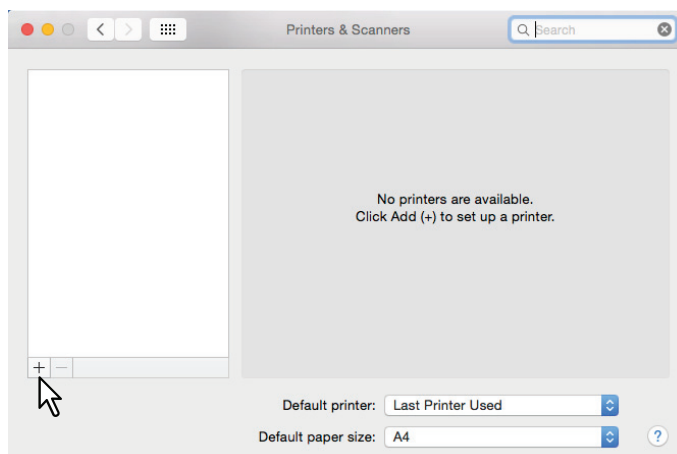
Советы

- При использовании Mac OS X 10.7.x - 10.9.x конфигурация принтера выполняется аналогично в системе Mac OS X 10.10.x.
- При использовании Mac OS X 10.6.x, откройте [Print & Fax] из папки [System Preferences] и сконфигурируйте принтер в соответствии с приведенной ниже процедурой.

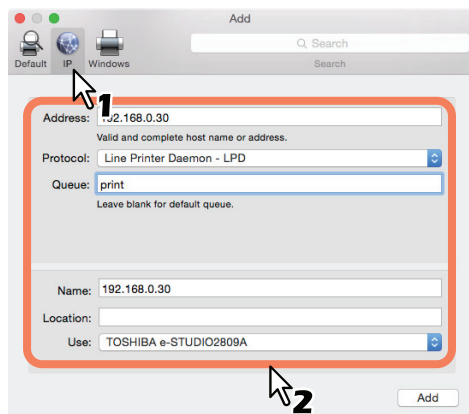
- 1 Откройте папку системных настроек и щелкните [Print & Scan] (для Mac OS X 10.7.x или 10.8.x) либо [Printers & Scanners] (для Mac OS X 10.9.x либо 10.10.x).**



- 2 Щелкните [+].**



3 Щелкните [IP] и задайте ниже описанные элементы.



Address: <IP-адреса или имя DNS данной машины>
Protocol: Демон линейного принтера - LPD
Queue: print
Name: <Любое имя>
Location: <Любое имя>
Use: TOSHIBA e-STUDIO2309A для e-STUDIO2309A
 TOSHIBA e-STUDIO2809A для e-STUDIO2809A
 TOSHIBA e-STUDIO2802A для e-STUDIO2802A
 TOSHIBA e-STUDIO2802AM для e-STUDIO2802AM
 TOSHIBA e-STUDIO2802AF для e-STUDIO2802AF

Советы

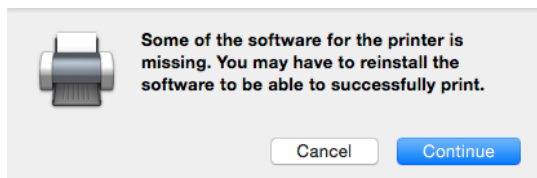
- В поле [Name] имя, введенное в поле [Address] отображается автоматически.
- Даже если в поле [Address] введен IP-адрес или имя DNS машины, правильное имя не будет выбираться в поле [Use]. Выберите значение [Other] в поле [Use] и выберите правильный файл PPD для аппарата из папки [/Library/Printers/PPDs/Contents/Resources/en.lproj].
 - EST2309A.ppd для e-STUDIO2309A
 - EST2809A.ppd для e-STUDIO2809A
 - EST2802A.ppd для e-STUDIO2802A
 - EST2802AM.ppd для e-STUDIO2802AM
 - EST2802AF.ppd для e-STUDIO2802AF

4 Нажмите кнопку [Add].

Появляется окно [Installable Options].

Совет

Если откроется следующий экран, для продолжения настройки принтера нажмите [Продолжить].



5 Задайте следующие параметры.

Для e-STUDIO2309A/2809A:

Drawer 2 — Выбирается, когда установлена кассета 2.

Drawer 2 and 3 — Выбирается, когда установлены кассеты 2 и 3.

Drawer 2, 3 and 4 — Выбирается, когда установлены кассету 2, 3 и 4.

Для e-STUDIO2802A/2802AM/2802AF:

ADU — Выбирается, когда установлен автоматический дуплекс.

6 Щелкните [ОК].

Этот принтер добавляется в список принтеров.

□ Конфигурация печати через IPP

В этом разделе используются экраны для Mac OS 10.10.x.

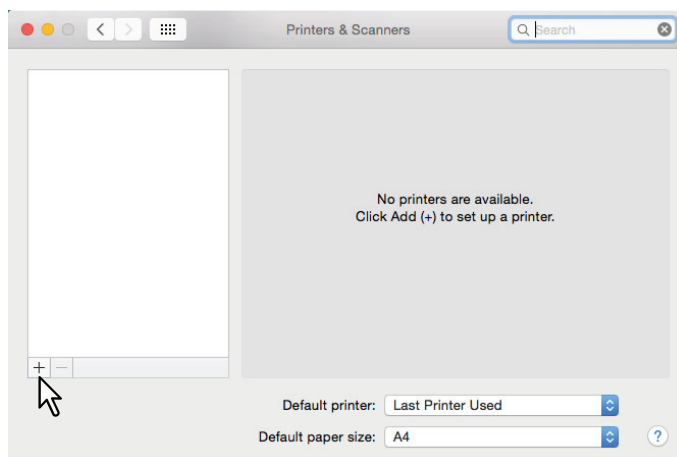
Советы

- При использовании Mac OS X 10.7.x - 10.9.x конфигурация принтера выполняется аналогично в системе Mac OS X 10.10.x.
- При использовании Mac OS X 10.6.x, откройте [Print & Fax] из папки [System Preferences] и сконфигурируйте принтер в соответствии с приведенной ниже процедурой.

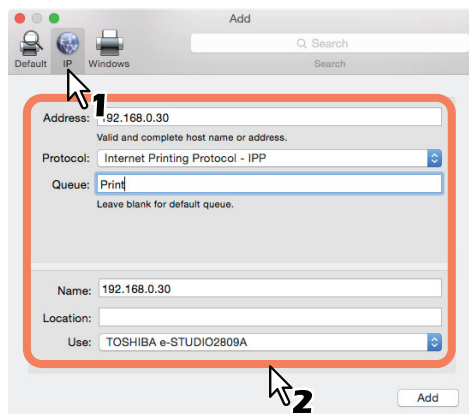
1 Откройте папку системных настроек и щелкните [Print & Scan] (для Mac OS X 10.7.x или 10.8.x) либо [Printers & Scanners] (для Mac OS X 10.9.x либо 10.10.x).



2 Щелкните [+].



3 Щелкните [IP] и задайте ниже описанные элементы.



Address: <IP-адреса или имя DNS данной машины>
Protocol: Протокол печати через Интернет - IPP
Queue: Print
Name: <Любое имя>
Location: <Любое имя>
Use: TOSHIBA e-STUDIO2309A для e-STUDIO2309A
 TOSHIBA e-STUDIO2809A для e-STUDIO2809A
 TOSHIBA e-STUDIO2802A для e-STUDIO2802A
 TOSHIBA e-STUDIO2802AM для e-STUDIO2802AM
 TOSHIBA e-STUDIO2802AF для e-STUDIO2802AF

Советы

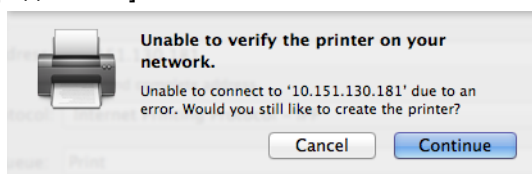
- В поле [Name] имя, введенное в поле [Address] отображается автоматически.
- Даже если в поле [Address] введен IP-адрес или имя DNS машины, правильное имя не будет выбираться в поле [Use]. Выберите значение [Other] в поле [Use] и выберите правильный файл PPD для аппарата из папки [/Library/Printers/PPDs/Contents/Resources/en.lproj].
 - EST2309A.ppd для e-STUDIO2309A
 - EST2809A.ppd для e-STUDIO2809A
 - EST2802A.ppd для e-STUDIO2802A
 - EST2802AM.ppd для e-STUDIO2802AM
 - EST2802AF.ppd для e-STUDIO2802AF

4 Нажмите кнопку [Add].

Появляется окно [Installable Options].

Совет

Если появляется показанный экран, для продолжения настройки принтера нажмите [Продолжить].



5 Задайте следующие параметры.

Для e-STUDIO2309A/2809A:

Drawer 2 — Выбирается, когда установлена кассета 2.

Drawer 2 and 3 — Выбирается, когда установлены кассеты 2 и 3.

Drawer 2, 3 and 4 — Выбирается, когда установлены кассету 2, 3 и 4.

ADU — Выбирается, когда установлен автоматический дуплекс.

Для e-STUDIO2802A/2802AM/2802AF:

ADU — Выбирается, когда установлен автоматический дуплекс.

6 Щелкните [ОК].

Этот принтер добавляется в список принтеров.

Удаление принтера из Mac OS X

Чтобы удалить принтер из Mac OS X, удалите файл PPD и все другие файлы из следующих папок:

- Для e-STUDIO2309A:
Library/Printers/PPDs/Contents/Resources/en.lproj/EST2309A.ppd
- Для e-STUDIO2809A:
Library/Printers/PPDs/Contents/Resources/en.lproj/EST2809A.ppd
- Для e-STUDIO2802A:
Library/Printers/PPDs/Contents/Resources/en.lproj/EST2802A.ppd
- Для e-STUDIO2802AM:
Library/Printers/PPDs/Contents/Resources/en.lproj/EST2802AM.ppd
- Для e-STUDIO2802AF:
Library/Printers/PPDs/Contents/Resources/en.lproj/EST2802AF.ppd
- Для e-STUDIO2309A/2809A:
Library/Printers/toshiba/ES2809ASeries
- Для e-STUDIO2802A/2802AM/2802AF:
Library/Printers/toshiba/ES2802ASeries
- Library/Receipts

УСТАНОВКА В UNIX/Linux

В данной главе описывается метод установки в системе UNIX/Linux.

Конфигурация принтера с использованием CUPS	42
Конфигурация принтера для печати через LPR	42
Конфигурация принтера для печати через IPP	43
Конфигурация параметров принтера	45
Удаление принтера из UNIX/Linux	47

Конфигурация принтера с использованием CUPS

Смотрите следующие страницы для установки файла PPD и конфигурации принтера в системе UNIX/Linux для печати через LPR и печати через IPP.

📖 P.42 “Конфигурация принтера для печати через LPR”

📖 P.43 “Конфигурация принтера для печати через IPP”

■ Конфигурация принтера для печати через LPR

Чтобы установить CUPS, скопируйте файл PPD в рабочую станцию UNIX/Linux, установите принтер и затем сконфигурируйте PPD. Для установки принтера и конфигурации PPD можно использовать браузер.

После извлечения файла PPD снова запустите демон CUPS.

- 1 Вставьте установочный диск в привод.**
- 2 Войдите в систему с учетной записью с максимальными правами доступа.**
- 3 Установите пакет RPM с использованием команды rpm.**
- 4 Введите следующую команду:**

```
service cups start
```

Замечание

Если CUPS уже запущена, остановите службу CUPS пока не будет введена команда `service cups stop`, а затем введите эту команду для перезапуска службы CUPS.

- 5 Откройте браузер и в поле адреса введите “http://localhost:631/”, чтобы найти расположение CUPS.**

Совет

При использовании Red Hat Linux, войдите в CUPS с использованием следующей команды:
`/usr/bin/cupsconfig`

- 6 На вкладке администратора [Administration] щелкните [Add Printer].**
- 7 Выберите [LPD/LPR Host or Printer] и щелкните [Continue].**
- 8 В поле соединений [Connection] введите “lpd://<IP address>/Print” и щелкните [Continue].**

Замечание

Убедитесь, что для URI устройства в слове “Print” использована большая буква “P”.

- 9 Введите имя принтера, описание и местоположение принтера в каждом поле и затем щелкните [Continue].**

Замечание

Если имя нового принтера дублируется с уже имеющимся именем в списке принтеров, новый принтер будет заменять исходный принтер.

- 10 В поле [Make] выберите значение [Toshiba] и щелкните [Continue].**

Замечание

Если в списке [Make] отсутствует [TOSHIBA], перезапустите CUPS.

- 11 В списке моделей [Model] выберите имя модели и щелкните [Add Printer].**
- 12 Перейдите к следующей странице для конфигурации параметров принтера:**
📖 P.45 “Конфигурация параметров принтера”

■ Конфигурация принтера для печати через IPP

Когда хотите установить очередь при печати через IPP в операционной системе Linux, выполните следующие процедуры.

Когда IPP SSL разрешен на машине

Когда IPP SSL разрешен на машине, потребуются следующие настройки в системе Linux.

- Должен быть установлен OpenSSL
- CUPS должен быть сконфигурирован с параметром “--enable-ssl”
- Символ HTTPS должен быть создан в каталоге “/usr/lib/cups/backend”.
 1. Откройте консоль и войдите в систему с учетной записью с максимальными правами доступа.
 - Чтобы войти с учетной записью с максимальными правами, используйте “su” или “sudo -s”.
 2. Введите следующую команду:


```
cd /usr/lib/cups/backend
```
 3. Введите следующую команду:


```
ln -s ipp https
```
 4. Перезапустите службу CUPS в Linux.
- В каталоге “/etc/cups” должны быть созданы сертификаты IPP/SSL.
 1. Введите следующую команду:


```
cd /etc/cups
mkdir ssl
```
 2. Введите следующую команду:


```
openssl req -new -x509
-keyout /etc/cups/ssl/server.key
-out /etc/cups/ssl/server.crt -days 365 -nodes
```

Замечания

- Выше указанная команда должна вводиться в качестве единой команды без символа возврата каретки.
- Пользователю будут подсказывать данные при вводе страны/штата/провинции/населенного пункта/организации/подразделения/стандартного имени и адреса электронной почты.
- 3. Введите следующую команду:


```
chmod 600 /etc/cups/ssl/server.*
```

 - * Параметр “-nodes” предотвращает
Процесс cupsd работает в фоновом режиме, обособленный от любого входного источника; если эти файлы зашифрованы, cupsd открыть их не сможет.
- 4. Добавьте следующие строки в файле cupsd.conf file в пути /etc/cups.


```
SSLPort 443
ServerCertificate /etc/cups/ssl/server.crt
ServerKey /etc/cups/ssl/server.key
```
- 5. Запустите следующую команду в командном процессоре для перезапуска сервера CUPS.


```
Service cups restart
```

- 1** Вставьте установочный диск в привод.
- 2** Войдите в систему с учетной записью с максимальными правами доступа.
- 3** Установите пакет RPM с использованием команды rpm.
- 4** Введите следующую команду:


```
service cups start
```

Замечание

Если CUPS уже запущена, остановите службу CUPS пока не будет введена команда service cups stop, а затем введите эту команду для перезапуска службы CUPS.

5 Откройте браузер и в поле адреса введите “http://localhost:631/”, чтобы найти расположение CUPS.

Замечание

Когда IPP/SSL разрешен, для доступа в систему печати UNIX задайте значение “https://localhost:443/” в поле адреса.

Совет

При использовании Red Hat Linux, для доступа к странице “Common UNIX Printing System” введите следующую команду.

```
/usr/bin/cupsconfig
```

6 На вкладке администратора [Administration] щелкните [Add Printer].

7 Выберите значение “Internet Printing Protocol (http)” и щелкните [Continue].

Замечание

Если разрешено IPP SSL, задайте следующее:
Internet Printing Protocol (https)

8 В поле соединений [Connection] введите “http://<IP-адрес>:631/Print” и щелкните [Continue].

Замечание

Если разрешено IPP SSL, задайте следующее:
Device:https://<IP-адрес>:443/Print)

9 Введите имя принтера, описание и местоположение принтера в каждом поле и затем щелкните [Continue].

Замечание


Если имя нового принтера дублируется с уже имеющимся именем в списке принтеров, новый принтер будет заменять исходный принтер.

10 В поле [Make] выберите значение [Toshiba] и щелкните [Continue].

11 В списке моделей [Model] выберите имя модели и щелкните [Add Printer].

12 Подтвердите уведомление о новом принтере, который был правильно добавлен.

13 Перейдите к следующей странице для конфигурации параметров принтера:

 P.45 “Конфигурация параметров принтера”

■ Конфигурация параметров принтера

Можно установить параметры печати, применимые к заданиям печати, с использованием CUPS.

- 1** На вкладке [Administration] щелкните по ссылке [Manage Printers].
- 2** Выберите аппарат и затем щелкните [Set Default Options].
- 3** Настройте параметры печати на показанной странице.
Подчеркнутые позиции - это уставки по умолчанию.

Установленное дополнительное оборудование

Значение параметра	Альтернативное значение	Описание
Drawers	<u>Not Installed</u> Drawer 2 Drawer 2 and 3 Drawer 2,3 and 4	Выбор дополнительной кассеты.
ADU	<u>Installed</u> Not Installed	Возможный выбор автоматического дуплексера.
Кнопка [Set Default Options]	Определяет выбранные позиции.	

Общие

Значение параметра	Альтернативное значение	Описание
Media Size	A3, A4, A5, J Post Card, B4, B5, Folio, <u>Letter</u> , Ledger, Legal, Statement, Computer, 13" LG, 8.5" SQ, 8K, 16K, Env DL, Env Cho-3, Env You-4, Env-Com10, Env-Monarch, Env-C4, Env-C5	Выбор формата бумаги.
Media Source	<u>Auto</u> (Default) Drawer 1 Drawer 2 Drawer 3 Drawer 4 Bypass Tray	Выбор типа бумаги.
Тип носителя	Printer's Default <u>Plain Paper</u> Thick Thick 1 Thick 2 Transparency Thin Envelope	Выбор источника бумаги.
Дуплекс	<u>Off</u>	Односторонняя печать
	Long Edge (Standard)	Двусторонняя печать (сшивка по длинной стороне)
	Short Edge (Flip)	Двусторонняя печать (сшивка по короткой стороне)
Кнопка [Set Default Options]	Определяет выбранные позиции.	

Режимы печати

Значение параметра	Альтернативное значение	Описание
Department Code	<u>Disabled</u> Enabled	Выберите, будет ли использоваться код отдела при печати. Когда машина управляется кодами отдела, этот параметр должен быть разрешен.
Distinguish Thin Lines	<u>Off</u> , On	Выбор функции разделения тонких линий.
Do not Print Blank Pages	<u>Off</u> , On	Выбор функции распечатки пустых страниц.
Кнопка [Set Default Options]	Определяет выбранные позиции.	

Режимы печати с кодами отдела

Значение параметра	Альтернативное значение	Описание
Department Code (DC) - От 1 до 5 цифр	От <u>0</u> до 9	Когда в режиме печати разрешен код отдела, задайте код из пяти цифр. Для соответствующего кода отдела обратитесь к системному администратору.
Кнопка [Set Default Options]	Определяет выбранные позиции.	

Качество

Значение параметра	Альтернативное значение	Описание
Halftone	<u>Detail</u> Smooth	Выбирается печать полутоновых изображений.
Smoothing	On, <u>Off</u>	Выберите, будут ли текст и графика распечатываться с плавными переходами.
Toner Save	On, <u>Off</u>	Выберите, будет ли использоваться режим экономии тонера при печати.
Кнопка [Set Default Options]	Определяет выбранные позиции.	

Удаление принтера из UNIX/Linux

Чтобы удалить созданный принтер, выполните следующую процедуру.

- 1** На главной странице щелкните по ссылке **[Manage Printers]**.
- 2** Выделите модель и затем выберите **[Delete Printer]**.
- 3** Щелкните **[Delete Printer]**.
- 4** Удалите установленный пакет RPM с использованием команды `rpm`.

УКАЗАТЕЛЬ

С

CUPS

UNIX/Linux10

D

DVD-диск с клиентским программным обеспечением и документацией

Windows8

E

e-STUDIO Scan Editor8

P

Plug and Play

Windows17

U

Uninstall

Windows20

USB-соединение11

Z

Драйвер принтера

Windows8

Драйвер сетевого факса или Интернет-факса

Windows8

Драйвер сканера

Windows8

Параметры печати

UNIX/Linux45

Печать через IPP

Mac OS X37

UNIX/Linux43

Печать через LPR

Mac OS X35

UNIX/Linux42

Сетевое соединение12

Системные требования

Mac OS X9

UNIX/Linux10

Windows8

Удаление

Mac OS X40

UNIX/Linux47

Удаление программы20

Установка

Mac OS X32

UNIX/Linux42

Windows14

Установщик

Windows14

Файл PPD

Mac OS X9

UNIX/Linux10

Файл описания принтера PostScript

Mac OS X9

МНОГОФУНКЦИОНАЛЬНЫЕ ЦИФРОВЫЕ СИСТЕМЫ
Руководство по установке программного обеспечения

 e-STUDIO2802A/2802AM/2802AF

 e-STUDIO2309A/2809A

TOSHIBA TEC CORPORATION

1-11-1, OSAKI, SHINAGAWA-KU, TOKYO, 141-8562, JAPAN